

골다공증이 남성의 키를 줄어들게 할 수 있는 이유

그리고 귀하가 할 수 있는 일





골다공증이 뼈의 건강을
해칠 수 있을까요?



다음을 읽어보십시오.

의사에게 키를 측정해달라고 하
십시오. 키가 줄었다면, 귀하는
남성 골다공증일 수 있습니다.

일부 남성들은 나이가 들면서 키가 줄어들 수
있습니다. 그러나, 지난 1년 간, 키가 1인치 이
상 줄어들었다면 골다공증일 수 있습니다. 그
렇다면 어떻게 해야 할까요? 계속 읽고 알아
보십시오.



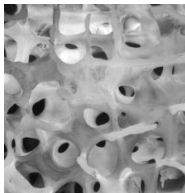
골다공증이 걸리고 골 절 위험이 높은 것은 여성들만이 아닙니다



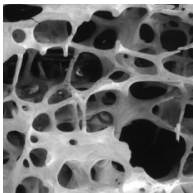
남성 골다공증은 많은 여성이 가지고 있는 파괴적인 뼈 질환과 실제로 같은 것입니다. 뼈를 얇아지게 하고 잘 부서지게 하죠.

결과적으로, 뼈가 약해지고 더 잘 부서지게 됩니다. 그렇습니다, 척추뼈가 손상되어 키가 줄어드는 결과로 나타날 수 있습니다.

정상적인 뼈와 골다공증 뼈의 차이점 그리고 골다공증이 어떻게 뼈를 가늘어지게 하는지 아래에서 보실 수 있습니다.



정상적인 뼈



골다공증 뼈

출처: David W. Dempster 박사가 제공한 뼈 영상, 2000년, 동의하에 출판함.

남성 골다공증에 대한 진실



미국내 1천 2백만 명의 남성들이 골다공증에 걸릴 위험이 있다고 추산됩니다.

의사들은 폐경 후 골다공증을 위해 더 많은 여성들을 검사하기 시작했습니다. 그러나 남성들은 대체로 진단을 받지 못하며, 골절이 발생할 때까지 골다공증을 가지고 있는지 발견하지 못합니다.

골다공증에 관해 의사와 상담하고, 다음 페이지에 나와 있는, 귀하에게 적합할 수 있는 치료 옵션에 대해 자세히 알아보는 것이 중요한 이유입니다.

골절 위험이 높은 남성 골다공증 환자의 골량을 증가시키는 치료법.



PROLIA®로 골다공증에 확실히 대처하십시오

Prolia®는 다음에 해당하는 골다공증 남성의 골량 증가를 위한 처방약입니다.

• 골절 위험이 큰 남성

뼈를 강화하는 데 도움을 받기 위해 Prolia®를 고려하는 이유는 무엇인가요?



Prolia®는 골다공증 남성의 골밀도 (BMD)를 증가시키는 것으로 입증되었습니다.



Prolia®는 매 6개월마다 1회 주사하는 것으로 뼈를 강화하는 데 도움이 될 수 있습니다.

안전성에 관한 주요 정보

Prolia®를 투약받는 동안 의사의 지시에 따라 칼슘 및 비타민 D를 복용하십시오.

Prolia®치료를 중단하거나 건너뛰거나 투여가 지체되면 척추뼈를 포함한 뼈의 골절 위험이 증가합니다. 의사와 상의없이 Prolia® 치료를 중단하거나 건너뛰거나 투여 시간을 지체하지 마십시오.

12-13페이지의 안전성에 관한 추가 주요 정보를 참조하십시오.

PROLIA®가 골다공증에 작용하는 법

Prolia®는 뼈를 손상시키는 세포를 차단하여 뼈를 강화하는 데 도움을 줄 수 있습니다.

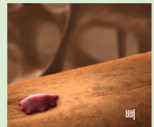


Prolia®비 투약

골다공증이 있다면, 골 제거 세포가 지나치게 많이 있습니다.

Prolia® 투약

Prolia®는 골 제거 세포들이 뼈로 가서 뼈의 손실을 유발하지 못하도록 돕습니다.



뼈에 관한 퀴즈를 풀어보세요



허리 통증을 느끼거나, 키가 줄거나, 또는 골다공증에 관해 상담할만한 기타 증상들이 나타날 때까지 기다리지 마십시오. 병원 방문 시, 본 안내서를 지참하십시오. 그리고, 골다공증 고위험군 인지를 알아보는 데 도움이 되는 우측 질문들에 답하십시오.

답하기 애매한 질문들이 있다면 의사의 도움을 받으십시오.

이 중 한 가지에 “예”라고
대답하는 경우, 의사에게 골밀도 스캔 및 Prolia[®]가 귀하를 위한 옵션이 될 수 있는지 문의하십시오.

Prolia[®]를 사용하면 안 되는 경우는?

다음과 같은 경우 Prolia[®]를 사용하지 마십시오. 혈중 칼슘이 낮거나, denosumab 또는 Prolia[®] 성분 가운데 알레르기가 있는 경우.

12-13페이지의 안전성에 관한 추가 주요 정보를 참조하십시오.



간단한 질문

- 50세 이후에 뼈가 부러진 적이 있습니까?
 예 아니요
- 골다공증 가족력(남성 혹은 여성 가족)이 있습니까?
 예 아니요
- 키가 줄어든 적이 있습니까?
 예 아니요
- 골량(골밀도라고도 함)이 낮습니까?
 예 아니요
- 테스토스테론이나 에스트로겐 수치가 낮습니까?
 예 아니요

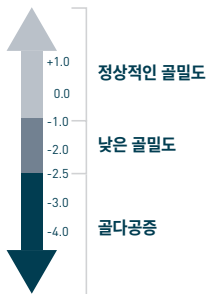
다음은 확인이 필요한 점수입니다

골밀도(DXA) 스캔을 받는 것에 대해 의사와 상담하십시오. 골밀도 스캔은 빠르고 통증이 없으며 정확한 X선 검사로, 골다공증이 있는지 확인하는 데 도움이 됩니다.

골절 위험이 높은 남성을 위한 DXA 스캔은 메디케어 [Medicare]가 적용됩니다.

그런 다음, 의사는 T-점수라는 것을 사용해 뼈의 건강 상태를 판단합니다.

본인의 T-점수 알기



T -2.5 이하의 T-점수는 골다공증을 나타냅니다.

골다공증이 있으시다면, 뼈를 강화하는 데 Prolia®가 도움이 될 지 의사와 상담하십시오.

Prolia®는 **2012년부터 남성의 뼈 강화**에 도움이 된다는 것을 승인받았습니다.

주요 안전성 정보

Prolia®는 심각한 부작용을 유발할 수 있습니다. 발생가능한 심각한 부작용으로는 심각한 알레르기반응, 혈중칼슘 저하, 중증의 턱관절 이상, 드물게 대퇴골 골절, Prolia® 치료를 중단하거나 건너 뛰거나 투여시간이 지체되었을 경우 척추뼈 골절을 포함한 골절 위험 증가, 심각한 감염, 피부질환, 그리고 중증의 뼈, 관절 또는 근육통증이 있습니다.

12-13페이지의 안전성에 관한 추가 주요 정보를 참조하십시오.

효과효능:

Prolia®는 골절 위험이 높은 골다공증을 가진 남성의 골밀도를 증가시키는데 사용되는 처방약입니다.

안전성에 관한 주요 정보

다음과 같은 경우 Prolia® (denosumab) 주사를 투여받지 마십시오: 혈중 칼슘이 낮거나, denosumab 또는 Prolia®의 성분에 알레르기가 있는 경우.

Prolia®에 대해 알아두어야 할 가장 중요한 정보는 무엇인가요?

Prolia®

있습니다.

Prolia®는 다음과 같은 심각한 부작용을 유발할 수 있습니다:

심각한 알레르기 반응이 Prolia®를 투여받은 사람들에서 발생할 바 있습니다. 낮은 혈압(저혈압), 호흡 곤란, 목이 조여드는 듯한 느낌, 얼굴이나 입술이나 혀가 부어오름, 발진, 가려움 또는 두드러기 등 심각한 알레르기 반응 중 어느 한 증상이라도 나타나면 즉시 의사에게 전화하거나 가장 가까운 응급실로 가십시오.

혈중 칼슘 수치 저하(저칼슘혈증). Prolia®는 혈중 칼슘 수치를 저하시킬 수 있습니다. 혈중 칼슘 수치가 낮은 사람은 치료 중 더 악화할 수 있습니다. Prolia® 투여 전에 저칼슘혈증을 먼저 치료해야 합니다.

의사의 지시에 따라 칼슘 및 비타민 D를 복용하셔서 저칼슘혈증을 예방하십시오.

중증 턱관절 이상(골괴사증)이 발생할 수 있습니다. 의사는 Prolia®를 시작하기 전에 구강 검사를 해야하며 치과 진료를 추천할 수 있습니다. Prolia® 치료 기간 중에는 구강을 잘 관리하는 것이 중요합니다.

비전형성 대퇴골 골절. 일부 환자에서 드물게 대퇴골 골절이 발생했습니다. 고관절, 서혜부 또는 허벅지 등에 새롭거나 평소와 다른 통증의 골절 증상을 보았습니다.

Prolia® 치료를 중단하거나 건너뛰거나 투여시간이 지체되었을 경우 **척추뼈 골절을 포함한 뼈의 골절 위험 증가.** Prolia

치료를 중단하거나 건너뛰거나 투여가 지체되면 척추뼈를 포함한 뼈의 골절 위험이 증가합니다. 이미 한 개의 척추뼈 골절을 가지고 있는 경우, 한 개 이상의 척추뼈가 골절될 위험이 증가합니다. 의사와 상의없이 Prolia

심각한 감염. 피부, 아랫배(하복부), 방광 또는 귀에 심각한 감염이 발생할 수 있습니다. 또한, Prolia®를 투여받은 사람들에게 심장 내막염(심내막염)이 더 흔하게 발생할 수 있습니다. 병원 치료를 받아야 할 수도 있습니다.

Prolia®는 감염에 대한 신체 저항력에 영향을 미칠 수 있는 의약품입니다. 면역 시스템이 약해져 있거나 면역 시스템에 영향을 줄 수 있는 다른 약을 복용하고 있다면 심각한 감염으로 발전할 수 있는 위험이 증가합니다.

피부 질환. 피부 염증(피부염), 발진 및 습진 등의 피부 질환이 보고된 바 있습니다.

뼈, 관절 또는 근육의 통증. Prolia®를 투여받는 일부 사람들에서 뼈, 관절 또는 근육에 심한 통증이 발생합니다.

Prolia®복용 전에, 다음 사항을 포함한 모든 의학적 상태에 대해 의사에게 알려십시오:

- XGEVA (denosumab)를 복용 중인 경우
- 혈중 칼슘 수치가 낮은 경우
- 칼슘 및 비타민 D를 매일 복용할 수 없는 경우
- 부갑상선 또는 갑상선(목에 있는 분비선) 수술을 받은 경우
- 위나 장이 미세할 흡수에 문제가 있는 것으로 진단받은 경우 (흡수장애 증후군)
- 신장 이상이 있거나 신장 투석을 받는 경우
- 혈중칼슘농도를 낮출 수 있는 약을 복용하고 있는 경우
- 치과 수술이나 발치 계획이 있는 경우

Prolia®의 잠재적 부작용은 무엇인가요?

Prolia®의 장기 투여가 골절된 뼈의 치유를 더디게 하는지는 알려진 바가 없습니다. 골다공증을 가진 사람들에게 가장 흔히 나타나는 Prolia®의 부작용은 요통, 관절통, 그리고 감기(콧물 또는 인후염)입니다.

Prolia®의 부작용이 이것이 전부인 아닙니다. 부작용에 대한 의학적 조언은 의사와 상의하십시오.

처방약의 부정적인 부작용은 식품의약품(FDA)에 보고하십시오. www.fda.gov/medwatch를 방문하시거나, 1-800-FDA-1088로 전화하십시오.

약품 안내를 포함하여, 첨부한 Prolia®의 전체적 처방 정보를 참고하십시오.

골다공증 남성을 위한 지원



저희의 **Prolia® 환자 지원 프로그램 (Prolia® Patient Support Program)** (영어로만 제공됨)은 지원 자격이 되는 환자들의 Prolia® 치료 관리를 돕고, 코페이 지원을 제공합니다.

등록하시고 다음과 같은 혜택을 받으십시오:

- 골다공증 관리에 도움이 되는 정보
- 뼈를 강화하는 데 도움이 되는 간단한 운동에 대한 무료 팁
- 다음 Prolia® 치료 일정을 잡는 데 도움이 되는 유용한 알림

자세한 내용은, prolia.com을 방문하시거나,
1-888-426-6360 으로 전화하십시오.

12-13페이지의 안전성에 관한 추가 정보를 참조하십시오.

키 측정 현재의 키가 운전면허증을 받았을 때와 같습니까? 확인해 볼 때입니다. 다음번 의사 방문 시 키를 측정하셔서 아래 공간에 기록하시고 운전 면허증에 기재된 본인의 키와 비교해보십시오. 신발을 벗고 정확한 키를 측정하십시오!

키 측정 키가 작아졌다면, 의사에게 골다공증에 대해 문의하십시오.

_____.ft. _____.in.
운전면허증의 키

_____.ft. _____.in.
현재의 키

골다공증이 있는지, 그리고 Prolia®가 귀하에게 적합한지 의사와 상의하십시오.

Prolia®는 다음에 해당하는 골다공증 남성의 골량 증가를 위한 처방약입니다.

- 골절 위험이 큰 남성

다음의 경우 Prolia®를 투여받지 마십시오. 혈중 칼슘이 낮거나 denosumab 또는 Prolia®의 성분에 알레르기가 있는 경우.

12-13페이지의 안전성에 관한 주요 정보 및 투여 안내가 포함된 첨부된 Prolia® 처방 정보 전문을 참조하십시오.



자세한 내용은 www.myProlia.com/korean
을 방문하시거나, 1-888-426-6360 으로
전화하십시오.